

Ścinka dużych drzew za pomocą siekiery



PRAWO

Za wycięcie drzewa bez wymaganego zezwolenia grożą nam wysokie kary. Są jednak sytuacje, w których takie zezwolenie nie jest potrzebne.

Nie potrzebujemy zezwolenia kiedy wycinamy:

- drzewa owocowe (z pewnymi wyjątkami)
- drzewa, których wiek nie przekracza 5 lat
- drzewa rosnące na plantacjach (w sadach)
- drzewa rosnące w lesie (tutaj ma zastosowanie odpowiednia ustawa)

W pozostałych przypadkach należy zgłosić się do Urzędu Gminy lub Miasta o wydanie odpowiedniego pozwolenia.

Warto zaznaczyć, że nawet jeśli wycięcie drzewa wymaga pozwolenia, **nie zawsze wymagana jest opłata**. Z opłaty jesteśmy zwolnieni m.in. wtedy, kiedy chcemy wyciąć drzewo na terenie nie związanym z działalnością gospodarczą, kiedy usuwamy drzewo chore lub zagrażające bezpieczeństwu ludzi i mienia.

BEZPIECZEŃSTWO

Jeśli chcemy wyciąć drzewo, które nam przeszkadza, bądź też jest chore lub uschnięte, warto się do tego w odpowiedni sposób przygotować. W niektórych przypadkach, np. jeśli drzewo jest bardzo duże, rośnie krzywo lub blisko zabudowań, należy rozważyć skorzystanie z profesjonalnej firmy usługowej zajmującej się wycinką drzew.

Drzewa najlepiej wycinać w okresie spoczynku, tj. **od jesieni do wiosny**. Wtedy drzewo jest lżejsze więc włożymy w wycinkę i uprzątnięcie mniej wysiłku. Dodatkowo drewno z takiego drzewa jest wyższej jakości, zarówno jako budulec, jak i opał.

Przygotowując się do wycinki, warto pamiętać o kilku podstawowych kwestiach

- **okulary ochronne** - to podstawowe wyposażenie zapewniające bezpieczeństwo
- **kask** - zabezpiecza m.in. przed spadającymi z drzewa suchymi konarami
- **wygodne ubranie** - zagwarantuje wygodną pracę, ale również sprawne oddalenie się w chwili upadku drzewa
- **ostre narzędzie** - dobrze naostrzona siekiera zapewni szybką i sprawną pracę
- **towarzystwo** - warto poprosić kogoś o pomoc, szczególnie jeśli nie mamy doświadczenia



Rys. Frederic H. Kock

PRZYGOTOWANIE

Rozpoczynając wycinkę drzewa należy przemyśleć i przygotować kilka spraw:

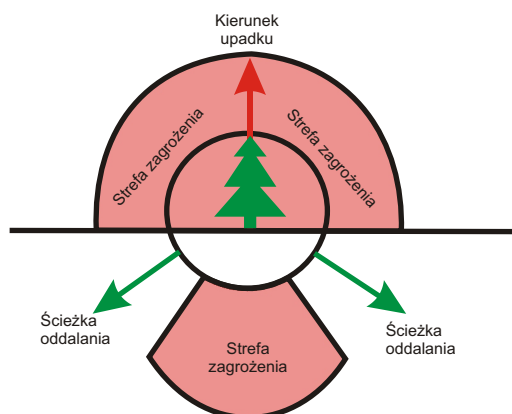
Kierunek upadku drzewa

Od tego, w którą stronę upadnie ścięte drzewo, zależą dalsze przygotowania, dlatego warto poświęcić na to chwilę. Najlepiej jeśli **wykorzystamy naturalne pochylenie drzewa** i skierujemy je po ścięciu w tymże kierunku. Aby upewnić się, w którą stronę drzewo się pochyla najlepiej wykorzystać pion, którym może być z powodzeniem nasza siekiera. Wystarczy chwycić trzonek na samym końcu, wyciągnąć ramię wysoko, a zwisająca siekiera będzie wyznaczała pion. W tym momencie obchodzimy drzewo wokół i sprawdzamy, w którym kierunku się najbardziej pochyla.

Pamiętajmy aby wziąć również pod uwagę **ukształtowanie korony drzewa**, której nieregularnie rozłożona masa może przechylić drzewo w niepożądanym kierunku.

Ustalając kierunek upadku drzewa, należy zwrócić również uwagę na **wiatr**, który może w znaczący sposób wpłynąć na zmianę kierunku.

Oczywiste jest również, że podczas tych ustaleń należy wziąć pod uwagę **pobliskie zabudowania**, ew. linie energetyczne, czy choćby inne drzewa. Istotne jest również czy z miejsca, na które drzewo upadnie, będziemy mogli je w łatwy sposób usunąć.



Zabezpieczenie terenu

Kiedy znamy już kierunek upadku, należy **usunąć ze strefy zagrożenia przedmioty**, które mogłyby ulec zniszczeniu. Musimy również koniecznie **ostrzec osoby** (np. dzieci) lub zwierzęta, które mogłyby niespodziewanie znaleźć się w tej strefie. Należy się tutaj posłużyć **zasadą podwójnej wysokości drzewa**, która mówi, że strefa zagrożenia rozciąga się w promieniu równym podwójnej wysokości wycinanego drzewa.

Niezbędne jest również **przygotowanie tzw. ścieżek oddalania**, które pozwolą nam szybko oddalić się od miejsca wycinki. Usuwamy z nich wszelkie przedmioty, duże kamienie, gałęzie itp.

Przeszkadzające przy ścinie gałęzie, (zarówno na ścinanym, jak i sąsiednich drzewach) odcinamy na wysokości naszego wzrostu. Gałęzie

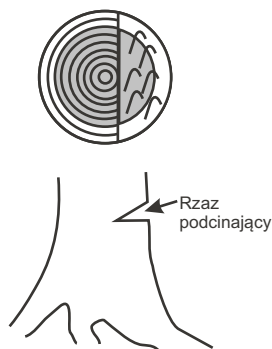
nałamane i luźno zwieszane na drzewie przeznaczonym do ścinania również w miarę możliwości usuwamy. Odcięte gałęzie usuwamy z bezpośredniego otoczenia, jak również ze ścieżek oddalania.

Oczyszczamy również **teren w promieniu ok. 1 m wokół pnia**, tak aby rosnące tam rośliny nie przeszkadzały nam w pracy.

TECHNIKA

Pozycja

Stań pewnie i stabilnie z boku ścinanego drzewie. Nogi rozstaw na szerokość ramion. Upewnij się, że odległość od drzewa jest właściwa. Rozpocznij od spokojnego ruchu siekierą, stopniowo zwiększając wymach i siłę.

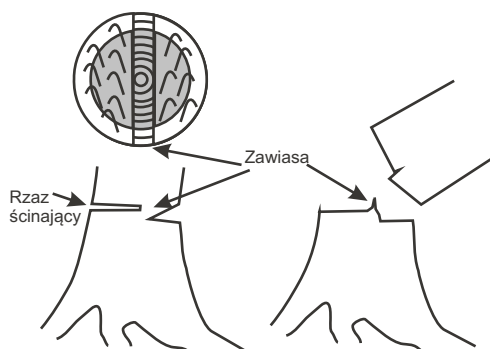


Rzaz podcinający

- jest to pierwsze cięcie
- wykonujemy je od strony, w które drzewo upadnie
- powinien być wykonany jak najniżej
- głębokość cięcia to ok. 1/3 średnicy drzewa.

Rzaz ścinający

- jest to ostateczne cięcie
- wykonujemy je po stronie przeciwnej do planowanego upadku
- powinien być wykonany wyżej od rzazu podcinającego
- wysokość powstałego progu nie powinna przekroczyć 1/10 średnicy pnia
- głębokość cięcia to ok. 1/2 średnicy drzewa
- wykonując ten rzaz należy zostawić tzw. zawiasę o szerokości około 1/1 szerokości pnia
- aby zabezpieczyć kierunek upadku, można użyć klina do obalania drzew
- po wykonaniu tego rzazu należy oddalić się od drzewa w bok zgodnie ze ścieżką oddalania



You Tube com /filmydluta

Na naszym kanale znajdziesz m.in. filmy o:

- siekierach Gransfors Bruks
- ścinaniu drzew siekierami Gransfors Bruks
- ostrzeniu siekier osełkami ręcznymi
- ostrzeniu siekier ostrzarkami Tormek
- rzucaniu siekierami i toporami Gransfors Bruks